

Shampoo

IN ONS HAAR KOMEN IEDERE DAG STOFFEN TERECHT, ZOALS VET (TALG), ZOUTEN UIT ZWEET, HUIDSCHILFERS, VUIL, UITLAATGASSEN EN GEUREN. HET IS ONDER MEER VOOR DE HYGIËNE DAT WE ONS HAAR REGELMATIG WASSEN. GEWONE ZEEP IS DAAR NIET GESCHIKT VOOR, OMDAT DIT HET HAAR DOF MAAKT. DAAROM ZIJN ER VERSCHILLENDE TYPEN SHAMPOOS OP DE MARKT.

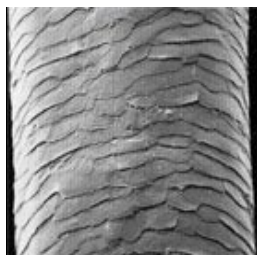


Annie Vranckx, Manager Regulatory & Technical Affairs Schwarzkopf & Henkel Cosmetics: "Onze organisatie neemt deel aan de Round Table for Sustainable Palm Oil (RSPO). Deze organisatie promoot duurzame productie van palmolie. Ze verdedigt het behoud van palmolie, rekening houdend met het ecologisch en sociaal effect."

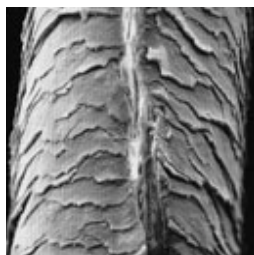
EEN SHAMPOO IS GESCHIKT OM HET HAAR MEE TE WASSEN, OMDAT ZIJ LICHT ZUUR IS, HET HAAR REINIGT, VERZORGT EN BESCHERMT. ER BESTAAN SHAMPOOS DIE SPECIAAL ZIJN ONTWIKKELD VOOR BEPAALDE TYPEN HAAR, ZOALS VET, DROOG, GEKLEURD OF GEKRULD HAAR EN SHAMPOOS DIE GESCHIKT ZIJN VOOR BABY'S.

Naast vervuiling hebben we ook te maken met beschadiging van het haar. Dat kan gebeuren door kammen, borstelen, zonlicht en hitte van föhn en krultang. Beschadigd haar heeft een onregelmatig geschubde laag en gespleten haarpunten. Om het haar gezond te houden, worden daarom aan de shampoos diverse verzorgende ingrediënten toegevoegd. Gezond haar is meteen te herkennen aan haar glans en veerkracht.

Ver terug in het verleden werd het haar al gewassen, vaak ter ere van feestelijkheden. Om het reinigend effect van water te versterken, werd aan water onder meer soda (stoffen uit as van zee- en strandplanten), potas (stoffen uit as van planten) of trona (stoffen uit de zee) toegevoegd. Deze assen gemengd met olie leverden de eerste zeep. Begin vorige eeuw werd de eerste water-oplosbare shampoo (poeder) op de markt gebracht. Al snel daarna introduceerden fabrikanten de eerste vloeibare shampoo.



Oppervlak van een gezonde haar



Oppervlak van een beschadigde haar

WAARUIT ZIJN SHAMPOOS SAMENGESTELD?

De huidige shampoos worden ontwikkeld op basis van de verschillen in haartype, hoofdhuid en haarbehandelingen zoals kleuren en permanenten. Een shampoo bestaat uit de volgende drie componenten: een reinigende basis die voornamelijk uit wasactieve stoffen bestaat, de actieve ingrediënten voor haar en hoofdhuid, en overige ingrediënten voor textuur, uiterlijk, gevoel, geur en stabiliteit van het product.

Een standaard shampoo voor normaal haar heeft tot doel om restjes talg, vuil uit de omgeving en verzorgingsproducten uit het haar te verwijderen. Dit resultaat wordt

bereikt met een formule van oppervlakteactieve stoffen, schuimvormers, verzorgende stoffen, parfum, zuurtegraad-regulerende stoffen, conserveermiddelen en andere actieve ingrediënten.

Droog haar is broos, dof, ruw en voelt stro-achtig aan. Een shampoo voor droog en beschadigd haar zal deze eigenschappen moeten verbeteren. Hiervoor wordt gebruik gemaakt van een milde reinigende basis en structuur-opbouwende, verzorgende en vetregulerende stoffen die het haaroppervlak gladmaken voor een aangenaam, zacht haargevoel en een verhoogde glans.

Vet haar heeft vaak een ongewenste 'vette look' en kan moeilijk in model gebracht worden. Shampoo voor vet haar is vrij van verzorgende ingrediënten om het haar niet nog meer te verzwaren.

Fijne haren hebben een kleinere doorsnede, zijn moeilijker doorkambaar, breken sneller af en hebben vaak minder glans. Als ook het aantal haren gering is, is het moeilijk volume te creëren. Naast een milde reinigende basis en een pH van 5 tot 7, worden stoffen toegevoegd om de haren gemakkelijker kambaar te maken. Ook worden stoffen toegevoegd om de structuur aan de binnenkant van het haar te verbeteren.

Shampoo voor gekleurd haar bevat UV-filters om de afbraak van kleurstoffen (en daarmee het vervagen van de kleur) door UV-straling tegen te gaan. Mensen met roos kunnen hun haar het beste wassen met speciale anti-roosshampoo. Aan deze shampoos zijn vaak verschillende werkzame stoffen toegevoegd zoals salicylzuur (helpt huidschilfers te verwijderen) of zinkpyrithion (is schimmelwerend). Voor comfort van de hoofdhuid worden aan shampoos voor gevoelige of geïrriteerde hoofdhuid vaak nog hydraterende bestanddelen toegevoegd (glycerol, sorbitol) of verzachtende bestanddelen zoals kamille.

INNOVATIES

Een belangrijke innovatie op het gebied van shampoo is het maximale kleurbehoud bij gebruik van shampoos voor gekleurd haar. Dit is mogelijk geworden door toevoeging van extra verzorgende ingrediënten. Behoud van kleur omvat ook bescherming tegen de (felle) zon, dit is overigens ook van belang bij natuurlijke haarkleuren. Verder winnen de 'groene shampoos' aan populariteit, het gaat dan bijvoorbeeld om producten op basis van hernieuwbare grondstoffen, gewichtsreductie van verpakkingen, het gebruik van compacte producten (waarvan je per wasbeurt minder nodig hebt) en hervulbare verpakkingen.

MAATSCHAPPIJ EN MILIEU

Bij Schwarzkopf & Henkel Cosmetics speelt duurzaamheid, het verantwoord ondernemen door de gehele productieketen heen, een belangrijke rol. Bij enkele haarproducten worden extracten van Sheaboom en arganolie ingezet. Beide ingrediënten zijn afkomstig uit Afrika. Het bedrijf werkt daar met lokale partners om de bomen op lange termijn te beschermen en eerlijke handel met de mensen in landen van oorsprong te ondersteunen.

IN HET KADER VAN DE WET

Van alle cosmeticaproducten zorgen shampooflessen samen met bad- en doucheverpakkingen voor de grootste hoeveelheid verpakkingsafval. De cosmetica-industrie zet zich al jaren in om de milieubelasting door verpakkingsmateriaal te verminderen. In het verleden was de industrie daarom aangesloten bij het Convenant Verpakkingen waarin het volgende was vastgelegd: de gebruikte hoeveelheid verpakkingsmateriaal moet worden teruggebracht en het toegepaste materiaal moet zo min mogelijk milieubelastend zijn. In 2006 is het Convenant Verpakkingen vervangen door het besluit verpakkingen en de verpakkingsbelasting. Maatregelen die genomen worden om de milieubelasting te verminderen zijn onder andere het gebruik van dunnere flessen, minder dik karton, blisters van papier of karton in plaats van kunststof. Daarnaast vindt u steeds grotere verpakkingsvormen en worden producten meer geconcentreerd.

Sinds enkele jaren moeten bedrijven een verpakkingsbelasting betalen voor verpakkingen. Met de verpakkingsbelasting wordt invulling gegeven aan de verantwoordelijkheid van producenten voor verpakkingsafval. Het voornaamste doel is om de hoeveelheid verpakkingsmateriaal te verminderen.

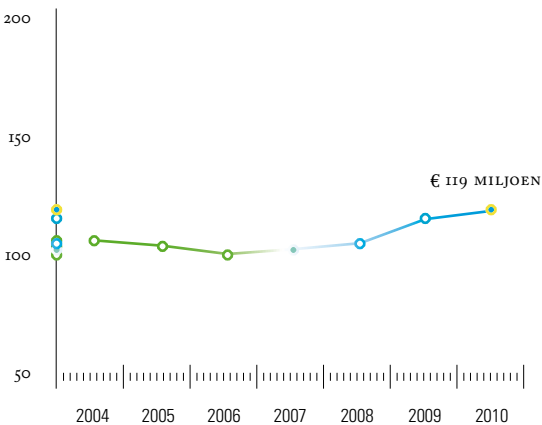
WAT U MOGELIJK NOG NIET WIST OVER SHAMPOO...

- Veel shampoos hebben UV-filters die het product en/of het haar beschermen tegen de invloed van zonlicht
- Wanneer de conditie van het haar eenmaal goed is en het haaroppervlak glad, gaat het vanzelf glanzen. Het krijgt dan zijn natuurlijke veerkracht en wordt minder snel statisch
- Lang haar is gevoeliger voor gespleten punten omdat het langs de schouders en rug beweegt
- Een oud product dat aan populariteit had verloren maar sinds kort weer op de markt is: droogshampoo. Dit is een poeder dat je vaak met een spuitbus door je haar verstuift. Voor mensen met snel vet haar kan dit uitkomst bieden
- Shampoo hoeft alleen aangebracht te worden bij de wortels van het haar. De rest van het haar wordt schoon genoeg bij het uitspoelen van de shampoo
- In een groot aantal gemeentes kunt u in het kader van de campagne Plastic Heroes ook uw lege shampooflessen inzamelen, waarna ze worden gerecycled (www.plasticheroes.nl)

- Shampoo komt van het Hindi woord champo dat masseren of kneden betekent
- Bij een hoge luchtvochtigheid kan haar wel 30% van haar gewicht aan waterdamp opnemen, water (in vloeibare vorm) tot wel 45% van haar gewicht
- Haarwasgewoonten verschillen, afhankelijk van culturele factoren en geografie. In landen waar water overvloedig aanwezig is wast men het haar het meest regelmatig. In Europa wordt gemiddeld driemaal per week het haar gewassen; een kwart hiervan wast het haar elke dag. Het haar wordt zelfs tweemaal per dag gewassen door 80% van de Amerikanen en 90% van de Japanners
- Het haaroppervlak dat bij een shampoobeurt wordt behandeld omvat, afhankelijk van de haarlengte, zo'n 4-20m². Het proces van haar wassen in een paar minuten is daarmee vergelijkbaar met een snelle schoonmaak van een hele kamer
- Consumentenshampoos schuimen meestal meer dan shampoos bij de kapper. De consument heeft het gevoel dat het haar schoner wordt wanneer er meer schuim wordt gevormd. De kapper heeft zijn wasbak liever niet vol schuim. Beide typen shampoos wassen even schoon, er worden alleen verschillende ingrediënten gebruikt.

in miljoenen euro
consumentenomzet

Omzet shampoo



bron: The Nielsen Company

Nederlandse Cosmetica Vereniging

NCV

Postbus 914
NL-3700 AX ZEIST

Waterigeweg 31
NL-3703 CM ZEIST

T: + 31 (0) 30 604 94 80
F: + 31 (0) 30 604 99 99

E: info@ncv-cosmetica.nl
I: www.ncv-cosmetica.nl